

# *Copressi*

---

**ОГН-1000-01**  
**ОГН-1500-01**

**ОБОГРЕВАТЕЛЬ ГАЗОВЫЙ НАСТЕННЫЙ**



*Руководство по эксплуатации*

---



## Содержание

Введение	
1. Описание и работа.....	- 4 -
1.1 Назначение изделия.....	- 4 -
1.2 Технические характеристики (свойства);.....	- 4 -
1.3 Состав изделия.....	- 6 -
1.4 Устройство и работа.....	- 6 -
1.5 Упаковка .....	- 7 -
2. Использование по назначению .....	- 7 -
2.1 Эксплуатационные ограничения.....	- 7 -
2.2 Подготовка изделия к использованию.....	- 7 -
2.3 Использование изделия .....	- 8 -
2.3.1 Включение обогревателя.....	- 9 -
2.3.2 Настройка желаемой температуры помещения.....	- 10 -
2.3.3 Выключение обогревателя .....	- 10 -
2.4 Действия в экстремальных условиях.....	- 10 -
3. Техническое обслуживание и уход.....	- 11 -
4. Текущий ремонт .....	- 11 -
5. Хранение.....	- 12 -
6. Транспортирование .....	- 13 -
7. Утилизация .....	- 13 -



*Уважаемый покупатель!*

*Мы убеждены, что Ваш новый обогреватель будет соответствовать всем Вашим требованиям. Приобретение одного из изделий «Coppres» отвечает вашим ожиданиям: хорошая работа, простота и легкость пользования.*

*Сохраните это руководство, и пользуйтесь им в случае возникновения какой-либо проблемы. В нем Вы найдете полезные сведения, которые помогут Вам правильно и эффективно использовать Ваш обогреватель.*

Воздуонагреватель газовый «Coppres» является отопительным прибором на сжиженном газе СПБТ или G30 с давлением  $30 \pm 5$  мбар. Данный прибор предназначен для отопления помещений посредством нагрева воздуха. Важным условием долговечности, эффективности и безопасности работы данного оборудования является соблюдение всех необходимым правил по установке и эксплуатации. Поэтому мы настоятельно просим Вас перед началом любых операций с данным воздунонагревателем внимательно ознакомиться и следовать всем рекомендациям данного "Руководства по эксплуатации".

Размещение, газоснабжение, монтаж, пуско-наладка, эксплуатация и сервисное обслуживание должны соответствовать требованиям, регламентирующим использование газопотребляющих приборов, а также требованиям данного руководства.



**Внимание**



*Элементы упаковки (пластиковые пакеты, полистирол и т.д.) необходимо беречь от детей, т.к. они представляют собой потенциальный источник опасности.*



### **Уведомление**

Обесцвечивание покрытия стен.

От большинства нагревательных приборов исходят потоки воздуха, передающие тепло стене, у которой они находятся. Некоторые мягкие покрытия (например, вспененные виниловые обои) нельзя использовать в местах, где температура выше комнатной. Поэтому производители советуют специально подбирать покрытия для стен в местах установки нагревателей. Вероятность выцветания покрытия стены из-за тепловых потоков увеличивается в помещении, где много табачного дыма и других загрязняющих веществ.



### **ПРЕДУПРЕЖДЕНИЯ**

**Безопасность установки** - Установка агрегата должна производиться в соответствии с действующими правилами. Ее должен выполнять квалифицированный специалист с соблюдением соответствующих требований.

При установке следует соблюдать указания производителя и действующие правила.

Перед установкой или использованием агрегата прочтите соответствующие инструкции.

**При утечке газа** - При обнаружении утечки газа или подозрении на таковую, немедленно перекройте подачу газа на баллоне и свяжитесь с установщиком и с аварийной газовой службой.

**Ограждение** - При работе агрегата его левая решётка (выход горячего воздуха) сильно нагревается. Поэтому рекомендуется использовать соответствующее ограждение, особенно если в помещении могут присутствовать маленькие дети или пожилые люди, нетвердо стоящие на ногах.

**Предупреждение** - Никогда не кладите и не вешайте на агрегат воспламеняющиеся предметы.

**Техническое обслуживание** - По соображениям безопасности рекомендуется ежегодное обслуживание агрегата. Для этого обратитесь к вашему установщику.

## **1. Описание и работа**

### **1.1 Назначение изделия**

Обогреватели ОГН-1000-01 и ОГН-1500-01 - это настенные рекуперативные газовые обогреватели с открытой камерой сгорания и принудительной подачей воздуха в теплообменник. Это означает, что в теплообменнике при одновременном протекании теплообмениваемых сред, теплота от продуктов сгорания к нагреваемому воздуху, передаётся через разделяющую их стенку. Подача воздуха, необходимого для сгорания газа, происходит из помещения, в котором находится обогреватель, продукты сгорания отводятся через дымоход в атмосферу. Нагреваемый воздух циркулирует через обогреватель при помощи электровентиляторов.

Данные приборы предназначены для отопления помещений посредством нагрева воздуха и специализированы для установки на водные и наземные транспортные средства, такие как: катер, яхта, автомобильный кунг, автоприцеп – трейлер и т.п.

### **1.2 Технические характеристики (свойства);**

Используется сжиженный газ пропан–бутан ГОСТ 20448-90, номинальное давление 30 мбар. Мощность и расход газа указаны при стандартных характеристиках окружающей среды, температуре 15 °С и атмосферном давлении 101,3 кПа.




Таблица 1

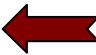
Модель		ОГН-1000-01	ОГН-1500-01
Тепловая мощность (сильный нагрев)	кВт	1.0	1.5
Тепловая мощность (слабый нагрев)	кВт	0.4	0.4
КПД	%	92	92
Расход газа в режиме сильный нагрев	г/ч	92	123
Расход газа в режиме слабый нагрев	г/ч	37	37
Диаметр дымоходной трубы	мм	56	56
Диаметр штуцера подвода газа	мм	10	10
Зажигание		пьезо	пьезо
Напряжение питания	В	12	12
Потребляемый ток – нормальный режим	А	0.21	0.21
Потребляемый ток – форсированный режим	А	0.72	0.72
Производительность вентилятора – нормальный режим	м <sup>3</sup> /ч	120	120
Производительность вентилятора – форсированный режим	м <sup>3</sup> /ч	200	200
Вес нетто	кг	10.0	11.0
Высота	мм	340	340
Ширина	мм	370	370
Глубина (от стены)	мм	160	160
Материал теплообменника		нерж. сталь	нерж. сталь
Газконтроль		да	да
Защита от перегрева		да	да
Звуковая и световая сигнализация срабатывания автоматики		да	да



### 1.3 Состав изделия

Внешний вид обогревателя с дымоходом представлен на Рис. 1. На Рис.2 и Рис.3 показана схема циркуляции воздуха через прибор и отвод продуктов сгорания.

 - Выход нагретого воздуха из обогревателя.

 - Выход продуктов сгорания из обогревателя.

Окошко контроля пламени и ручного розжига.

Кожух теплообменника.



Рис. 2

- Панель управления.


 - Вход холодного воздуха.



Рис. 3

Провод подключения питания.

Штуцер подачи газа.

### 1.4 Устройство и работа

Обогреватель работает следующим образом: В результате поворота ручки управления, газ подаётся на горелку, где воспламеняется при помощи пьезорозжига. В этот момент включается тестовый режим аварийной сигнализации, сопровождающийся звуковым сигналом и миганием светодиода на панели управления. По мере прогревания камеры сгорания, электромагнитный газовый клапан фиксируется в рабочем положении, аварийная сигнализация переходит в ждущий режим, включаются вентиляторы,





подающие нагреваемый воздух. Обогреватель вышел на рабочий режим. Ручкой управления можно выставить желаемую мощность нагрева, с помощью кнопки управления вентиляторами – выбрать количество подаваемого нагретого воздуха в помещение. Благодаря сочетанию плавной регулировки мощности горелки и ступенчатой регулировке количества подаваемого воздуха, температуру в обогреваемом помещении можно устанавливать в широких пределах. Выключается прибор поворотом ручки управления в исходную позицию. Вентиляторы отключаются автоматически, после остывания теплообменника.

Устройство снабжено автоматикой безопасности обеспечивающей отключение подачи газа на горелку в случае погасания пламени и перегрева. Вслед за срабатыванием автоматики безопасности, включается звуковая и световая сигнализация. Автоматика безопасности является энергонезависимой. Это означает, что аварийное отключение подачи газа происходит независимо от наличия напряжения питания обогревателя.

## 1.5 Упаковка

Изделие поставляется в индивидуальной упаковке из гофрокартона. Элементы упаковки (пластиковые пакеты, полистирол и т.д.) необходимо беречь от детей, т.к. они представляют собой потенциальный источник опасности. После распаковывания продукта упаковка складывается и транспортируется в места, специально отведенные для сбора промышленных или иных отходов.

## 2. Использование по назначению

### 2.1 Эксплуатационные ограничения

При использовании обогревателя необходимо соблюдение следующих условий:  
Монтаж должен быть произведен на вертикальной поверхности, согласно «Руководству по установке и обслуживанию».

В качестве топлива должен использоваться сжиженный газ СПБТ или G30 с давлением  $30 \pm 5$  мбар.

Для эксплуатации необходимо подключение к источнику постоянного напряжения 12В, с возможностью подачи тока не менее 0.8А.

Пространство слева и справа от обогревателя не должно быть загромождено предметами, препятствующими свободной циркуляции воздуха через обогреватель.

Дымоход должен быть направлен вверх, его высота должна быть не менее 0.5м. Не допускается эксплуатация с засоренным дымоходом. Окончание дымохода со стороны улицы необходимо защитить, для предотвращения влияния на обогреватель атмосферных воздействий.

Шланг подачи газа необходимо надёжно зафиксировать хомутами на приёмном и подающем штуцерах, он не должен иметь трещин и разрывов.

### 2.2 Подготовка изделия к использованию

Подготовку и монтаж обогревателя должны производить опытные мастера специализированных организаций. Неправильно подключенное изделие, несоблюдение правил техники безопасности могут привести к пожару, отравлению газом, ожогам. Этого не случится, если Вы внимательно прочтёте данное руководство и «Руководство по установке и обслуживанию». Они содержат важную информацию по установке, правильному и безопасному использованию и обслуживанию.

Прибор отрегулирован для работы на сжиженном газе и должен подключаться к баллону посредством шланга и регулятора давления. Баллон 1-5-2-В ГОСТ 15860-84. Регулятор давления РДСГ2-1,2 ГОСТ 21805-94.



Регулятор давления, шланг и баллон в комплект поставки не входят и приобретаются через торговую сеть.

Размещение и эксплуатация подключаемых к обогревателю газовых баллонов должны осуществляться в соответствии с действующими на Вашей территории документами в области безопасности и газоснабжения.

*При подключении и установке должны быть соблюдены следующие требования:*

- шланг должен быть доступен для осмотра по всей длине;
- шланг не должен ничем пережиматься, иметь сильных изгибов и испытывать растягивающие усилия;
- шланг должен быть длиной не менее 1 метра;
- если шланг имеет повреждения, он должен заменяться целиком, ремонт недопустим.

*Перед подключением необходимо проверить установку ручек управления в нулевом положении.*

*Подключая изделие к бортовой сети постоянного тока напряжением 12В, необходимо соблюдать полярность.*



***ПОМНИТЕ! ЗАПРЕЩЕНО ПРОВЕРЯТЬ ГЕРМЕТИЧНОСТЬ СОЕДИНЕНИЙ И ИСКАТЬ УТЕЧКИ ГАЗА С ПОМОЩЬЮ СПИЧЕК И ДРУГОГО ОТКРЫТОГО ОГНЯ***



### **ЗАПРЕЩАЕТСЯ:**

- ***ПОЛЬЗОВАТЬСЯ НЕИСПРАВНЫМ ОБОГРЕВАТЕЛЕМ.***
- ***УСТАНАВЛИВАТЬ ОБОГРЕВАТЕЛЬ В МЕСТАХ С ПОВЫШЕННЫМ РИСКОМ ПОЖАРНОЙ ОПАСНОСТИ.***
- ***ЗАСТАВЛЯТЬ ПРОСТРАНСТВО ОКОЛО ОБОГРЕВАТЕЛЯ ПРЕДМЕТАМИ, ПРЕПЯТСТВУЮЩИМИ СВОБОДНОМУ ПРОТЕКАНИЮ ВОЗДУХА ЧЕРЕЗ ОБОГРЕВАТЕЛЬ.***
- ***ДЕРЖАТЬ ВОЗЛЕ ОБОГРЕВАТЕЛЯ ЛЕГКОВОСПЛАМЕНЯЮЩИЕСЯ ВЕЩЕСТВА И МАТЕРИАЛЫ.***
- ***ОБОГРЕВАТЕЛЬ НЕ ПРЕДНАЗНАЧЕН ДЛЯ ИСПОЛЬЗОВАНИЯ ЛИЦАМИ (ВКЛЮЧАЯ ДЕТЕЙ) С ПОНИЖЕННЫМИ ФИЗИЧЕСКИМИ, ЧУВСТВЕННЫМИ ИЛИ УМСТВЕННЫМИ СПОСОБНОСТЯМИ ИЛИ ПРИ ОТСУТСТВИИ У НИХ ОПЫТА ИЛИ ЗНАНИЙ, ЕСЛИ ОНИ НЕ НАХОДЯТСЯ ПОД КОНТРОЛЕМ ИЛИ НЕ ПРОИНСТРУКТИРОВАНЫ ОБ ИСПОЛЬЗОВАНИИ ПРИБОРА ЛИЦОМ, ОТВЕТСТВЕННЫМ ЗА ИХ БЕЗОПАСНОСТЬ. ДЕТИ ДОЛЖНЫ НАХОДИТЬСЯ ПОД КОНТРОЛЕМ ДЛЯ НЕДОПУЩЕНИЯ ИГРЫ С ОБОГРЕВАТЕЛЕМ.***

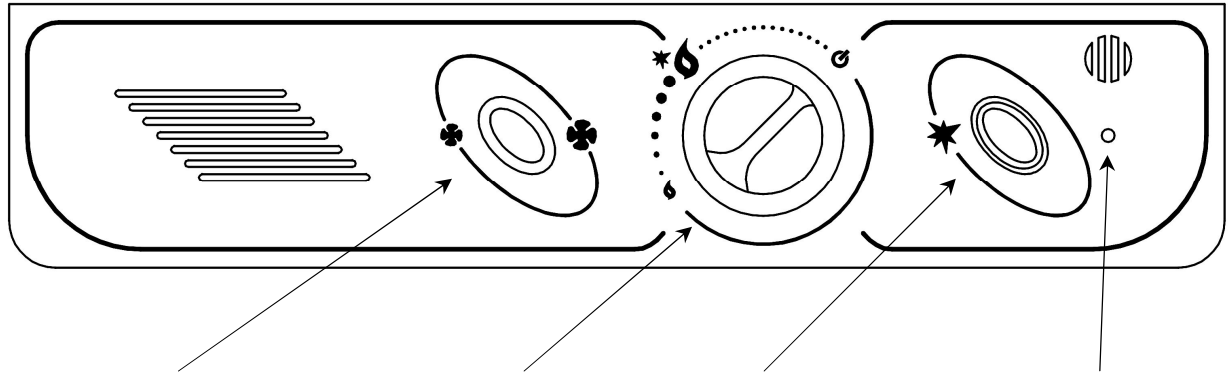
## **2.3 Использование изделия**

Перед включением, необходимо провести визуальный осмотр, убедиться в отсутствии внешних повреждений, целостности газоподводящего шланга, отсутствии посторонних предметов которые могут помешать нормальной работе и т.д.

Если никаких нарушений не выявлено, подаём газ, открывая кран на газовом баллоне.

Панель управления прибором показана на Рис.4.





Кнопка вентилятора

Ручка управления

Кнопка пьезорозжига

Светодиод сигнализации

Рис.4 Панель управления



- «шкала регулировки  
нагрева»

- «пьезорозжиг»



- «пьезорозжиг и максимальный  
нагрев»



- «слабый нагрев»




- «выключено»




- «режимы работы вентиляторов»

### 2.3.1 Включение обогревателя

- Нажмите до упора на «ручку управления», находящуюся в положении «выключено» и поверните её против часовой стрелки до положения «пьезорозжиг и максимальный нагрев».

 **Примечание.** При повороте «ручки управления» включается «режим проверки сигнализации». В это время подаётся звуковой и световой сигнал. Сигнализация переходит в ждущий режим через 20 секунд после розжига горелки.

- Держите «ручку управления нажатой и одновременно нажмите на кнопку «пьезорозжиг» (возможно несколько раз). Убедитесь, посмотрев в окошко для контроля пламени, загорелось ли пламя.

 **Примечание.** При ветреной погоде может потребоваться несколько попыток розжига.

- После воспламенения газа удерживайте «ручку управления» в нажатом состоянии примерно 10 секунд. Это необходимо для срабатывания предохранительного устройства.

- Отпустите «ручку управления» - пламя не должно погаснуть. Погасание пламени после того, как отпустили «ручку управления», означает, что «ручку управления» держали недостаточно долго, либо не нажали до упора. По истечении 1 минуты можно повторить процесс зажигания.



### 2.3.2 Настройка желаемой температуры помещения

- После включения вентиляторов, «ручкой управления» можно выставить желаемый режим нагрева по «шкале регулировки нагрева», от слабого до максимального.
- При необходимости быстро прогреть помещение, рекомендуется выставить «ручку управления» на «максимальный нагрев», а вентиляторы, на максимальные обороты. При достижении комфортной температуры – уменьшить нагрев и переключить вентиляторы на пониженные обороты.

### 2.3.3 Выключение обогревателя

- Для выключения, необходимо «ручку управления» повернуть по часовой стрелке из положения «шкала регулировки нагрева» в положение «выключено». Затем закрыть кран на газовом баллоне. Вентиляторы при этом будут работать, и отключатся, когда теплообменник достаточно остынет.



**Примечание.** Если по какой-либо причине пламя горелки погаснет, подождите три минуты перед следующим розжигом.



#### ПРЕДУПРЕЖДЕНИЕ

- Обслуживать обогреватель могут только взрослые люди, которые ознакомлены с правилами эксплуатации.
- При первом запуске в работу газового обогревателя, происходит обжиг прибора, в течение примерно 40 часов. В это время может ощущаться посторонний запах.
- В случае обнаружения запаха газа или продуктов горения, необходимо закрыть подачу газа на баллоне. Обогреватель можно эксплуатировать только после устранения причины утечки, и после проветривания.



#### **ВО ВРЕМЯ РАБОТЫ И ЭКСПЛУАТАЦИИ ЗАПРЕЩАЕТСЯ:**

- Класть какие-либо предметы на кожух обогревателя!
- Садиться на нагревательный прибор и нагружать кожух тяжелыми предметами!
- Вставлять или навешивать предметы на какие-либо части газового прибора (особенно на решётки ограждающие теплообменник от помещения)!
- Вставлять какие либо предметы в выходную часть газового прибора!
- Во время работы дотрагиваться до иных частей обогревателя, кроме защитного кожуха и панели управления!
- Проливать жидкости на газовый прибор!
- Снимать кожух обогревателя!
- Использовать газовый прибор не по назначению!
- Чистить и мыть обогреватель во время работы!
- Сушить бельё на кожухе обогревателя!

### 2.4 Действия в экстремальных условиях



**Внимание!** При появлении в помещении запаха газа, необходимо перекрыть общий кран подачи газа, закрыть кран обогревателя, обеспечить приток свежего воздуха и до устранения утечки не производить никаких действий, связанных с огнём или искрообразованием: не зажигать спички, не курить, не включать (выключать) освещение и электроприборы и т.п.



При невозможности обнаружения и устранения утечки газа необходимо немедленно вызвать аварийную газовую службу.

В случае возникновения пожара перекрыть общий кран подачи газа, «ручку управления» на обогревателе установить в положение «выключено», вызвать пожарную службу и принять меры по тушению огня.



**Помните!**

*Некоторые вещества нельзя тушить водой (например: воспламенившееся масло или жир).*

### 3. Техническое обслуживание и уход

**Техническое обслуживание** обогревателя производится специалистами уполномоченных организаций в соответствии с действующими региональными Правилами.

По соображениям безопасности рекомендуется ежегодное обслуживание агрегата. Для этого обратитесь к вашему установщику.

По истечении 10 лет эксплуатации обогревателя техническое обслуживание является обязательным.



*Перечень профилактических работ и подробные указания по их содержанию изложены в «Руководстве по установке и обслуживанию»*

**Уход.** Чистку производите, пока обогреватель выключен, фланелевой тряпкой уберите пыль с поверхности прибора.

Мыть следует кухонной губкой, тёплой водой с моющим средством для посуды и протирать мягкой тканью.

Не применяйте абразивные порошки, а также вещества, содержащие кислоты и другие агрессивные компоненты, которые могут необратимо повредить поверхности.

Очистка паром не допускается.

Если при нагреве клинит ручку крана, необходимо обратиться в ремонтную службу для замены смазки в кране.

### 4. Текущий ремонт

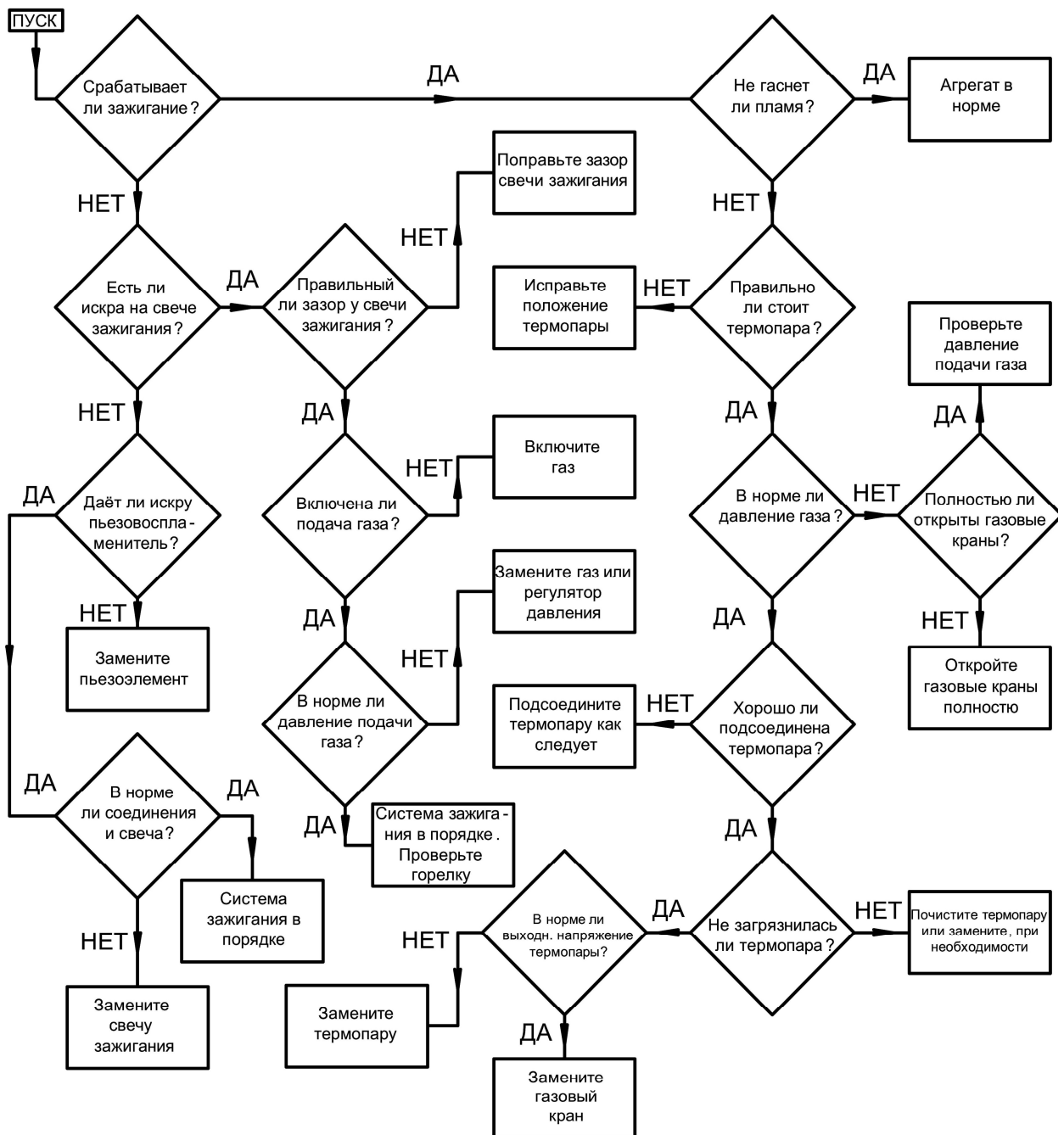
Ремонтные работы по данному оборудованию могут быть осуществлены только специализированными организациями, имеющими необходимые разрешения и лицензии на проведение данного вида работ на территории применения.



Перед тем как производить любые работы по обслуживанию устройства, необходимо отключить питающее напряжение, перекрыть газ и дождаться полного охлаждения устройства.

#### **Перечень возможных неисправностей и рекомендации по действиям при их возникновении.**

Прежде чем проводить поиск неисправностей, убедитесь, что все требования к установке и подключению прибора были выполнены.



Подробные указания по замене узлов и деталей изложены в «Руководстве по установке и обслуживанию».

## 5. Хранение

Обогреватели должны храниться в упакованном виде в помещениях при температуре воздуха от минус 50 °С до плюс 40 °С. Хранилища должны обеспечивать защиту от атмосферных осадков и механических повреждений.



## 6. Транспортирование

Перевозить изделие необходимо в заводской упаковке, в горизонтальном положении, не более, чем в 3 яруса по высоте. Транспорт должен обеспечивать защиту от атмосферных осадков и механических повреждений.



**Внимание!** После эксплуатации обогревателя, прежде чем совершать с ним какие либо действия, связанные с транспортировкой, необходимо дождаться его охлаждения до температуры окружающей среды.

## 7. Утилизация

После распаковывания продукта упаковка складывается и транспортируется в места, специально отведенные для сбора промышленных или иных отходов.

Если Вы хотите заменить старый обогреватель, его необходимо сдать в специализированную организацию.

В случае если прибор будет отправлен на свалку, помните, что, попав в детские руки, он может привести к несчастному случаю. Позаботьтесь о том, чтобы сделать его максимально безопасным.

*Наша продукция постоянно совершенствуется, улучшаются ее характеристики, обновляется дизайн, поэтому рисунки и обозначения в руководстве могут несколько отличаться от Вашей модели.*

[www.copressi.ru/](http://www.copressi.ru/)